



SERVICE INFO – INA 0001



Натяжитель зубчатого ремня привода ГРМ

Автопроизводитель:

Audi, SEAT, Skoda, Volkswagen

Модель:

- Audi A3 (8L)
- SEAT Cordoba (6K), Ibiza III (6K), Ibiza IV (6L), Inca (6K), Leon (1M), Toledo II (1M)
- Skoda Fabia (6Y), Octavia (1U)
- Volkswagen Bora (1J), Caddy II (9K), Golf IV (1J), New Beetle (1C), Polo Classic (6K), Polo (9N)

Двигатель: 1,9 TDI, 1,9 SDI (1996→)

Код двигателя:

- **1,9 TDI** AGR, ALH, AHF, ASV, AGP,
- **1,9 SDI** AQM, ASY, AEY, AYQ

LuK-AS № дет. 531 0440 30

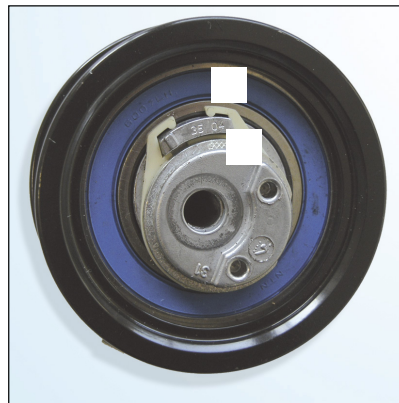


Рис. 1: 531 0440 30

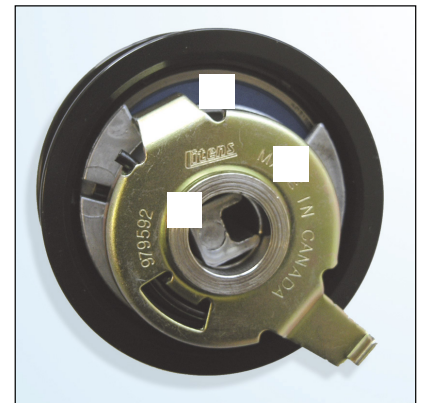


Рис. 2: 531 0440 30

Новый натяжитель ремня визуально отличается от предыдущего:

1. Пластиковое кольцо уплотнителя голубого цвета
2. Тыльная поверхность серебристо-золотого цвета
3. Дистанционная проставка на тыльной стороне короче
4. Насечка на эксцентрик натяжителя ремня

Новый натяжитель ремня имеет индикатор износа ремня ГРМ. Этот индикатор представляет собой крестообразные насечки на натяжителе рядом с вырезом для регулировки натяжения (см. рис. 3)



Рис.3: крестообразные насечки



Натяжитель ремня **531 0275 30** был заменен на натяжитель ремня **531 0440 30** с индикатором износа ремня

Натяжитель зубчатого ремня привода ГРМ

Новый ремень ГРМ натянут правильно, если 2 установочные метки на натяжителе совпадают в вырезом. В процессе работы ремень ГРМ постоянно вытягивается вплоть до полного износа. Натяжитель ремня, проворачиваясь, компенсирует это «ослабление» ремня. Обе установочные метки перемещаются в направлении крестовых насечек. Чтобы обеспечить нормальную работу этого индикатора износа, натяжитель ремня, опорные ролики и ремень ГРМ всегда должны заменяться в комплекте. LuK-AS рекомендует использовать комплект **KIT 530 0082 10** с зубчатым ремнем, поскольку со временем износу подвергаются все ролики системы. Если ремень ГРМ качества OE есть в наличии, LuK-AS предлагает комплект **SET 530 0082 09** без зубчатого ремня.

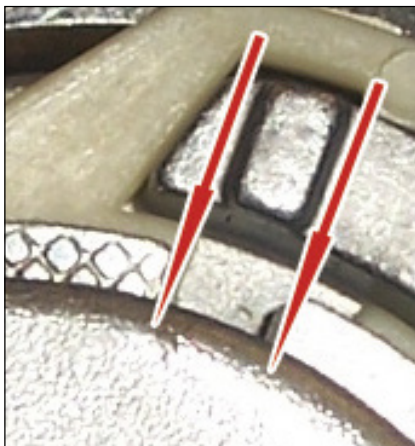


Рис.4: Обе метки напротив выреза (показано стрелками)
Настройка верна!

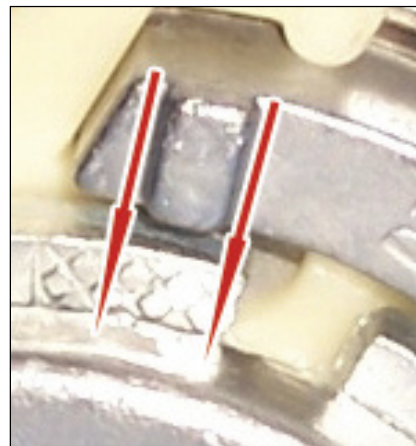
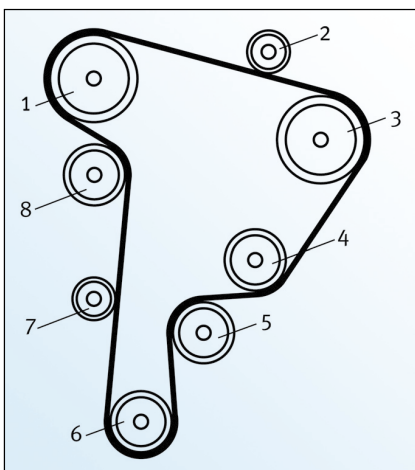


Рис.5: Обе метки в стороне от выреза (показана стрелками)
Настройка должна быть скорректирована!



Требуемые детали:

No. Part designation LuK AS Nr.

1. Распредвал
2. Обводной ролик **532 0161 10**
3. Насос впрыска
4. Помпа
5. Обводной ролик **532 0111 10**
6. Коленвал
7. Обводной ролик **532 0165 10**
8. Натяжной ролик **531 0440 30**

Инструкция по монтажу:

- Проворачивать вал двигателя только по направлению вращения (по часовой стрелке). Ни в коем случае нельзя вращать вал двигателя против часовой стрелки.
- Если вал двигателя перескочил отметку ВМТ, не возвращайте его назад ни при каких условиях. Проверните двигатель полностью еще раз по часовой стрелке.
- Всегда проворачивайте вал двигателя только болтом шкива коленвала.
- Точно следуйте инструкции производителя автомобиля.



С этими двигателями необходимо устанавливать положение ВМТ очень точно. Даже малая неточность может привести к повреждениям в двигателе. Крайне существенно, чтобы установить положение цилиндра №1 двигателя в ВМТ в соответствии с прилагаемым Руководством от Производителя.

INA 0001

Натяжитель зубчатого ремня привода ГРМ

Установка натяжения ремня ГРМ:

1. Установите правильное положение ВМТ распредвала, коленвала и насоса впрыска в соответствии с инструкцией производителя.

- Ни в коем случае не проворачивайте вал двигателя со снятым ремнём ГРМ.

Перед снятием старого ремня ГРМ установите цилиндр №1 двигателя в ВМТ!

2. Установка нового натяжного и обводного роликов, нового ремня ГРМ.

- Очистить контактную поверхность натяжного ролика на блоке цилиндров.

- Не используйте никаких инструментов, когда надеваете ремень (например, отвертку), ремень будет поврежден. Никогда не распыляйте смазку на ремень.

- Фиксирующий выступ на опорной площадке ролика натяжителя должен быть правильно установлен в соответствующем углублении на корпусе ГРМ. В течении всего процесса монтажа будьте аккуратны, чтобы не повредить фиксирующий выступ натяжителя.

- Затяните натяжитель ГРМ до полного контакта с блоком цилиндров. При этом он должен иметь возможность свободно проворачиваться.

3. Натяжение ремня ГРМ.

- Поверните натяжитель (против часов ой стрелки) специальным инструментом таким образом, чтобы обе регулировочные метки совпали с вырезом.

- Поскольку натяжитель ремня в смонтированном состоянии трудно рассмотреть, для контроля правильности установки используйте маленькое зеркало.

4. Затяжка натяжителя ремня.

- Одновременно удерживая натяжитель ремня в позиции специальным инструментом, затяните гайку натяжителя ремня моментом 23 Нм с помощью динамометрического ключа. Никогда не перетягивайте самоконтрящуюся гайку!

- Проверьте правильность установки и откорректируйте ее при необходимости.

5. Проверка натяжения зубчатого ремня.

- Снимите все фиксирующие приспособления.

- Проверните коленвал на 2 полных оборота по часовой стрелке.

- Установите распредвал, коленвал и насос впрыска в положение ВМТ по цилиндру №1 в соответствии с инструкцией производителя. Вставьте фиксирующие приспособления.

- Используйте маленькое зеркало, чтобы визуально контролировать положение установки.

- Обе регулировочные метки на натяжителе ремня должны совпасть с вырезом (**пункт 3**). Если натяжитель ремня установлен неправильно, установку (**пункт 3**) и контроль (**пункт 5**) необходимо повторить.

Соблюдайте рекомендации автопроизводителя!

Вас интересует больше? Мы можем помочь!

ООО „Шэффлер Руссланд“

Тел.: +7 (495) 737 76 60

Факс: +7 (495) 737 76 61

E-mail: info.ru@schaeffler.com

www.schaeffler-aftermarket.ru



SCHAEFFLER
AUTOMOTIVE AFTERMARKET

INA 0001